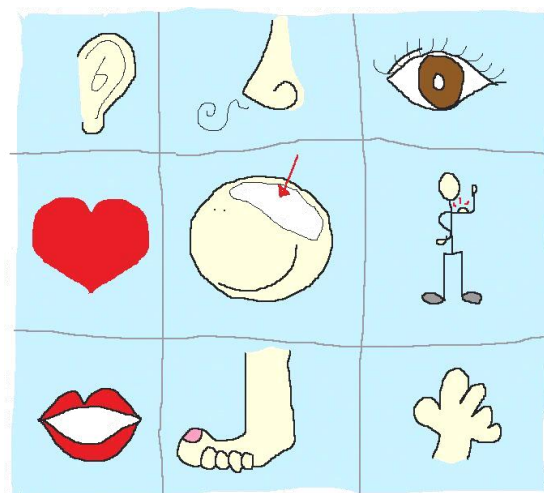
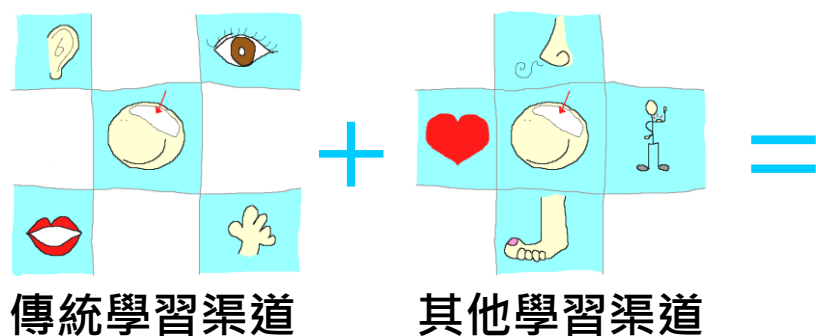


# 全腦開發九攻略<sup>®</sup>

註冊教育心理學家彭智華透過簡單易明的方法  
講解全腦發展,讓家長及教育工作者  
輕鬆掌握教育方向與技巧



## 全腦開發九攻略

### 全腦開發九攻略<sup>®</sup>的由來

我自從中學預科畢業開始，不斷探索自己的路向，在師範學院畢業後，便選擇到一所特殊中學任教，當時心想工作壓力應該會比主流學校少一些(當然後來發現這真是天真的想法)；但卻在教導有情緒及行為問題的學生的過程中，發覺他們學習的模式有別於一般學生，因而對特殊教育產生興趣，決定前往英國深造，就讀特殊教育文憑及教育心理學碩士。

返回香港後，我主要為有學習障礙及嚴重弱智學生服務，在此階段累積了很多經驗，並決定開始進行教育心理學訓練。在 1994 至 1998 年期間，我在痲痺協會特殊訓練中心工作，服務對象非常廣泛，包括自閉症中小學生、腦癱兒童等。經歷多年經驗，我開始發展兒童的學習方式，主要由耳、口、眼、手及腦五個渠道學習為主。1999 年我到上海中華預防醫學會婦幼衛生管理分會，並與婦幼的醫生合作跨學科研究及交流，我向他們教授特殊兒童及特別學習需要學生的教學技巧及分享；同時，婦幼醫生告知關於嬰兒由懷孕、初生及早期身腦心發展的情形。我當時嘗試使用簡便的圖解去解決教育心理的問題，並在上海開始將有關理念應用於專注力失調、讀寫困難、自閉症、資優兒童等特殊教育案例。

返回香港後，我主要 2000 年至 2002 年間，幸獲當時教育署委託，為 100 間中小學，合共 5000 位老師作融合教育教師培訓。同期開展有關「全腦開發九攻略」概念的整理與延伸。2003 年，新加入的四個渠道：鼻、身、腳、心，連同原有的五個渠道，令全腦開發更完整。03 至 05 年期間，於國內外不同專業研討會中分享；



註冊教育心理學家  
彭智華先生



新領域 潛能發展中心

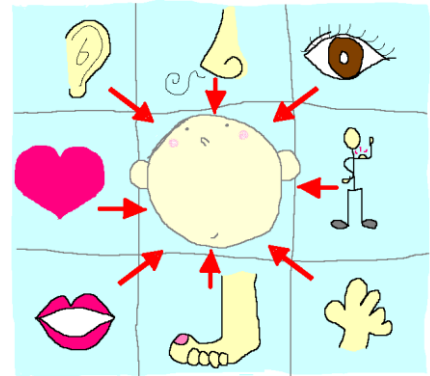
NEW HORIZONS Development Centre

# 嬰兒腦力工程

## 激活腦部

嬰兒自出生來到這個世界，與外界的接觸越來越多。每種外界事物的刺激均對他們的視覺、聽覺、觸覺等發展有著正面的作用。腦部的潛能亦因不同渠道的刺激而被激活著，因此若能於嬰幼兒階段，為他們提供不同感官刺激來加強探索能力、活化學習渠道，是有效學習的基礎。活用全腦開發九個渠道包括：

腦、身、心、腳、鼻、耳、眼、口、手

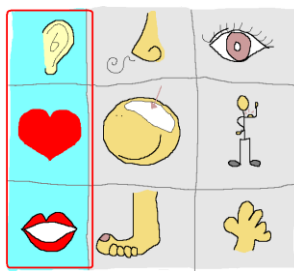


### 主軸：

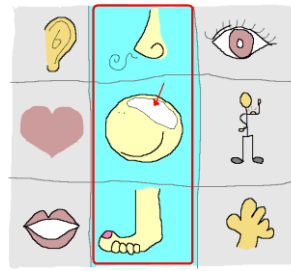
- 「聽覺」的語言接收，「口部」的語言表達和「心理」的溝通意欲，組成了人類的「**溝通主軸**」
- 「嗅覺」、「腦部」加上「腳部」，組成了人類原始的「**生存主軸**」
- 「視覺」、「身體」和「手部」這三個渠道，亦組成了人類「**運動主軸**」

### 渠道：

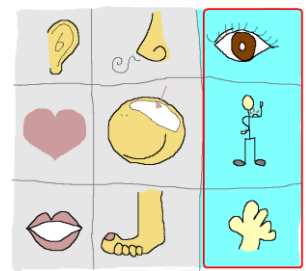
- 「嗅覺」，加上「聽覺」及「視覺」，是人類「**接收**」外間訊息的主要渠道
- 「心理」及「身體」狀況是可以影響人類處理訊息的妥過程，而腦部的記憶及理解能力更是「**處理**」接收及輸出訊息的總樞紐
- 相對而言，「口部」、「腳部」及「手部」，是人類「**輸出**」訊息的主要渠道



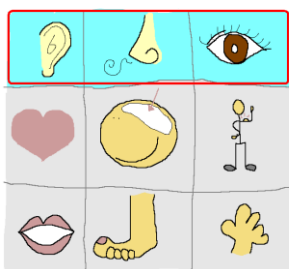
溝通主軸



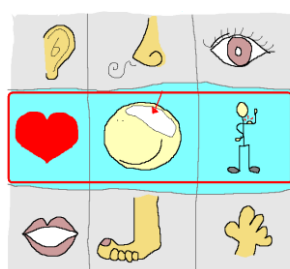
生存主軸



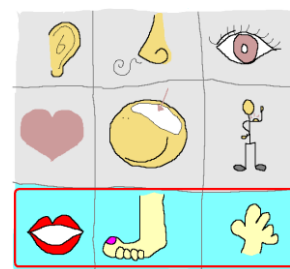
運動主軸



接收渠道



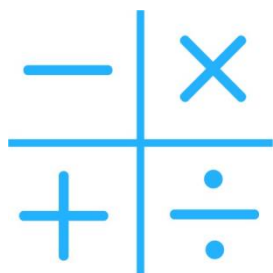
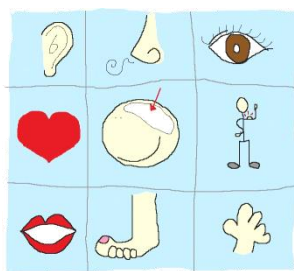
處理渠道



輸出渠道

# 幼兒腦力工程

## 全腦開發九攻略<sup>®</sup>之 + - ÷ × 方程式



「加」「減」「乘」「除」的闡釋

### 加【+】

解釋：提供多於一種渠道的刺激

目的：提升能力及增加完成任務之動機

例子：學習“鑰匙”

用手搖匙，發出聲響【+耳】

用手直接觸摸【+手】

### 減【-】

解釋：減少一些本來已存在的刺激(渠道)

目的：增強其他刺激渠道的敏感度

增加學習趣味

例子：當看電視時關了音效，

讓小朋友只看節目影像或字幕，

目的是加強視覺的刺激【-耳】

### 除【÷】

解釋：視乎小朋友的能力，將任務分拆為數個較易掌握的小步驟

目的：讓小朋友更具信心地完成任務

例子：學習使用餐具

可先要求他們拿刀叉進食，

而家長則給予觸手支援，

循序漸進減去家長扶持的力度

### 乘【×】

解釋：完成 2 個或以上刺激渠道的任務，以增加任務難度

目的：強化學習效能及面對更高難度的挑戰

例子：家長要求他們安坐 3 分鐘後

才可看電視【心×眼】

## 「加」「減」「乘」「除」的組合

	學習能力	心態動機
+ ÷	×	×
- ×	✓	✓
+ ×	×	✓
- ÷	✓	×

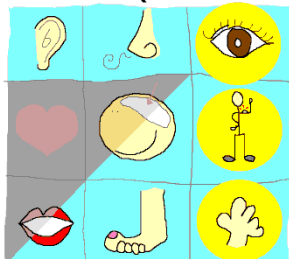
### 進可攻 退可守

- 照顧兒童的**個別差異**
- **調節**訊息輸入與輸出的**內容及難度**
- 採用“**加減除乘**”這套方程式
- 可達致**進可攻，退可守**的教學效果
- 最終目的是**提升**兒童的**學習動機及能力**

# 特殊兒童腦力工程

我們可以透過全腦開發九攻略®去瞭解各種特殊兒童的特質並思考多元化的協助策略  
幫助特殊兒童克服障礙

## 自閉症 (自閉症的強弱項)



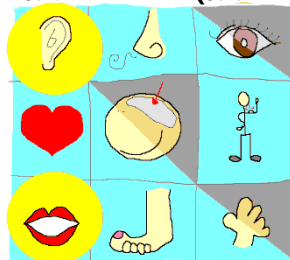
### 弱項：

口語溝通  
固執行為  
社交及適應能力  
抽象推理

### 協助：

先文字後語言  
先強記後運用  
密集訓練

## 讀寫困難 (讀寫困難的強弱項)



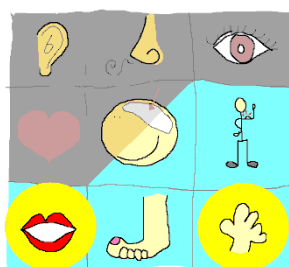
### 弱項：

認字閱讀  
書寫記憶  
手眼協調

### 協助：

增加理解  
以語音協助  
以口訣背誦

## 專注力失調 (專注力失調的強弱項)



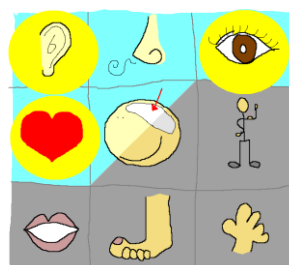
### 弱項：

聽覺不能集中  
視覺不能集中  
視聽容易被干擾  
腦接收出現障礙

### 協助：

給予操作  
覆述口訣

## 過度活躍症 (過度活躍症的強弱項)



### 弱項：

手腳停不了  
有過多說話  
精力旺盛

### 協助：

給予聽覺提示  
提供視覺策略  
培養正面嗜好

## 跟進服務

中心設有不同類型的服務,務求滿足不同人士的需要。

1. 評估診斷 - 香港韋氏智能評估(IQ Test)、香港讀寫障礙測驗及心理發展評估等
2. 課程進修 - 專注力課程、自閉症課程、讀寫障礙課程、EQ 課程、優質思維課程及健腦操課程等
3. 輔導治療 - 讀寫/學習障礙、自閉症、資優及其他有關情緒及行為問題等
4. 遊學及戶外活動 - 克拉困難訓練營、黃埔軍校、領袖訓練營、親子遠足及露營等

如有任何問題或查詢，歡迎與

本中心職員聯絡。

電話：24990896 傳真：23520658

電郵地址：cs@nhdchk.com